



Global Private Imports

Located in Nagoya, Japan, Trust Company Ltd is the pioneer of pre-owned vehicle exporting, and is considered as Japan's number one.

We ship all makes and models from Japan to all Right hand drive (RHD) countries and some Left hand drive (LHD) countries as well.



EST 1988

Trust Company Ltd.
Authorised Vehicle Exporter

We can offer our clients a great selection of quality used automobiles at cheap prices from our readily available stock. This presentation will detail to you our contents of an enterprise, the possibilities and our sales performance, and a future vision.

株式会社トラスト (3347)

2005年3月期 決算説明
2005年5月16日



目次

会社概要

4 P

1. 2005年3月期決算報告

7 P

2. 2006年3月期業績予想及び 課題と対策等

15 P

3. 中期事業戦略

21 P

業績予想につきましては現時点で入手可能な情報に基づき当社が判断したものです。実際の業績はさまざまな要因によりこれらの業績予想とは大きく異なる可能性があります。

会社概要

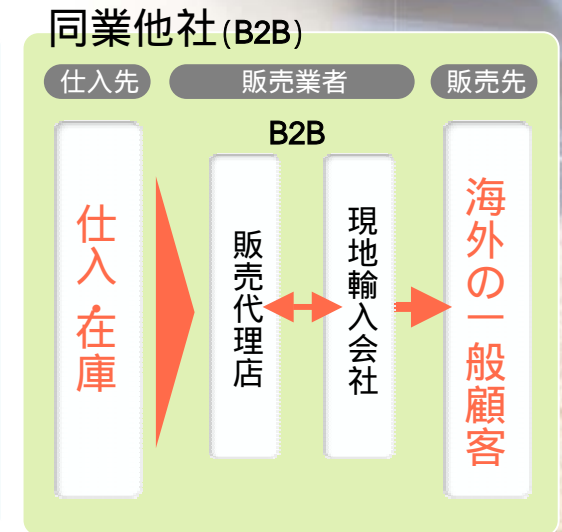
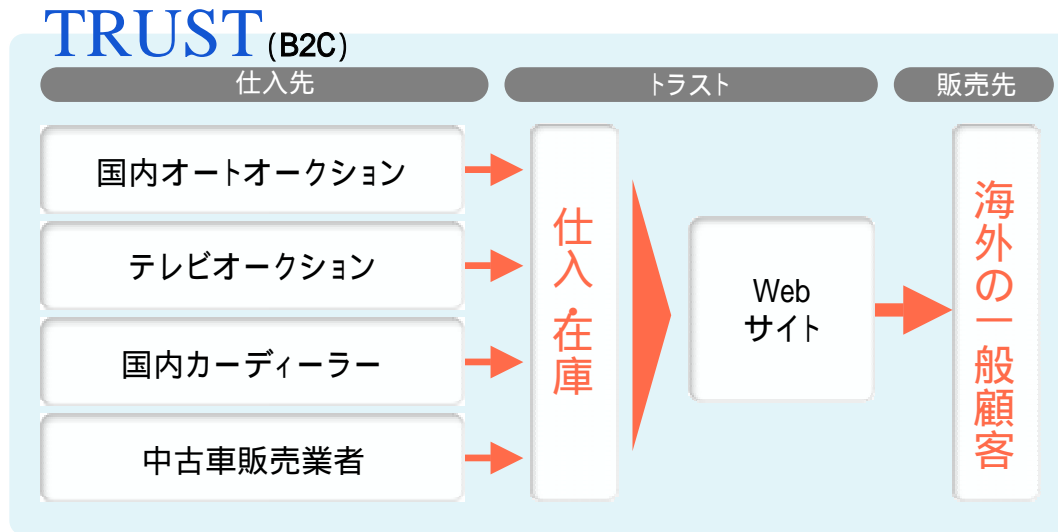
- 会社名 株式会社 トラスト
- 英訳名 TRUST CO . , LTD .
- 代表者 代表取締役社長 ハナ ジェームス アンソニー
- 取締役
 - 取締役営業部長 ローソン スコット ジェームス
 - 取締役IT部長 オラベッツ ベーラ
 - 取締役管理部長 高森 弘
 - 社外取締役 伊藤 誠英 (V T H D 常務取締役 現任)
- 監査役
 - 常勤監査役 齋藤 脩
 - 柴田 和範
- 本社所在地 愛知県名古屋市中区錦三丁目10番32号
- 売上高 53億7千630万円 (2005年3月期)
- 従業員 44名 (2005年3月31日現在)
- 資本金 13億4千150万円 (2005年5月13日現在)



トラストのビジネスモデル(B2C)

同業他社のビジネスモデルはB2B。

当社は長年の実績により他社の追従を許さないB2Cモデルを実現。



トラストのビジネスフロー

Vehicle Inspection Report

- ・国内オークション
- ・テレビオークション
- ・国内カーディーラー
- ・中古車販売業者

車内清掃・エンジンルーム・点検・車体ナンバー・エンジンナンバー・車体の傷・タイヤ・内装の傷み・車輛整備記録簿・撮影等

販売代金の前受けを実現
=強固な財務体質を実現

- ・信用力
- ・貸し倒れの回避

仕入

整備・保管
詳細かつ正確な
独自チェック
シート

個人顧客
<注文>

請求書
発行

個人顧客
<入金>

通関
業務

シッ
ピング

顧客指定の
港での
引渡し

WEBサイト車輛販売ホームページ

www.japanesevehicles.com

アクセス

見積
依頼書

確認

メール

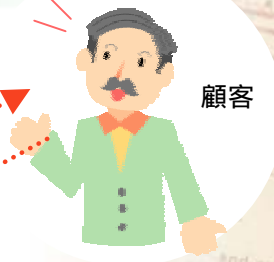
FAX

電話

キメ細かな
直接の対応



営業グループ



顧客



Trust Company Ltd.
Authorised Vehicle Exporter



EST 1988

Trust Company Ltd.
Authorised Vehicle Exporter

1 . 2 0 0 5 年 3 月 期 決 算 報 告

業績概要

■ 損益計算書

(百万円)

科目		2004年3月期	2005年3月期	前期比 (%)
売上高	商品売上高	2,117	3,478	164.2
	受取手数料	1,335	1,897	142.0
売上原価	商品原価	1,477	2,563	173.5
	支払手数料	1,054	1,561	148.1
売上総利益		921	1,250	135.6
販売費及び一般管理費		395	656	166.0
営業利益		526	594	112.8
営業外収益		9	39	416.3
営業外費用		65	33	50.7
経常利益		470	600	127.7
特別利益		11	6	57.9
特別損失		5	19	345.5
当期純利益		285	343	120.4

アフリカ・中南米地域への売上を中心とした増加

原価の高い車両の販売、海上輸送費の増加

売上増加に伴う手数料等の変動費の増加
横浜港ヤード拡大による保管料の増加等

為替差損から為替差益に転換
前受金整理収入の計上

役員退職金の計上

■ 損益計算書 2 (前期業績比)

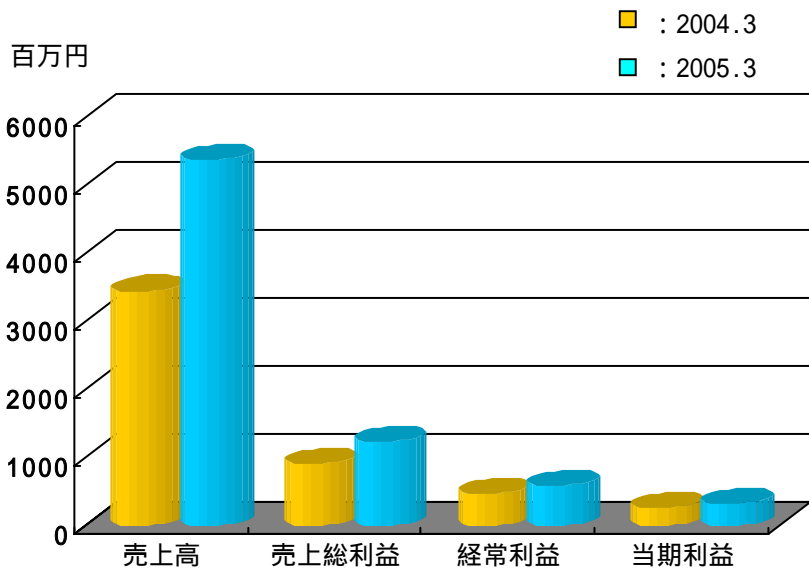
2004年 3 月期

科目	金額 (百万円)	利益率 (%)
売上高	3,453	100.0
売上総利益	921	26.7
経常利益	470	13.6
当期純利益	285	8.3

2005年 3 月期

科目	金額 (百万円)	利益率 (%)	前期比
売上高	5,376	100.0	155.6
売上総利益	1,250	23.3	135.6
経常利益	600	11.2	127.7
当期純利益	343	6.3	120.4

金額ベース



要因

- 大型車、高年式車等の原価率の高い車両販売の増加
- 海上輸送費の負担増加を受取手数料への転嫁
- 船舶確保困難による受取手数料と支払手数料のタイムラグ

要因

- ・ 現地調査による現地市場の把握、販売Webサイトのデザイン変更、販売促進活動、各種媒体を通じた広告宣伝活動等による販売の増加
- ・ 受取販売代金 (USドル) の速やかな円転換による為替差損の圧縮

■ 損益計算書 3 (期初予測達成率)

予測 (2005年3月期)

科目	金額 (百万円)
売上高 (12,000台)	5,553
売上総利益	
経常利益	854
当期純利益	496

実績 (2005年3月期)

科目	金額 (百万円)	期初予測達成率 (%)
売上高 (11,803台)	5,376	96.8
売上総利益	1,250	
経常利益	600	70.3
当期純利益	343	69.1

【前期中間時点での予算達成要因】

- | | | | |
|---|--------------------------------------|---|---|
| 1 | 大手買取業者からの仕入強化及び年末特需の流通増で、低価格での仕入が可能。 | ➡ | ○ |
| 2 | 建機取扱会社と連携し大型車 (トラック等) の仕入を強化。 | ➡ | ○ |
| 3 | 例年のエンドオブイヤーセールでの特需。 | ➡ | ○ |
| 4 | 新たに船積みスペースを確保することによる販売増。 | ➡ | × |
| 5 | 横浜港のヤードスペースを700台拡大。 | ➡ | ○ |
| 6 | WEBサイトのスペイン語、ロシア語、ポルトガル語等による表示。 | ➡ | △ |

【結果】

要因

仕入面においては順調に推移。

達成障害要因は輸送問題が大きかった。

- ・船舶不足による売上高増加の鈍化
- ・世界レベルでの海上輸送費の上昇
- ・主要販売地域への優先的・独占的船舶確保による海上輸送料の増加

■ 貸借対照表及びキャッシュ・フロー計算書

(百万円)

科目	2004年3月末	2005年3月末	前期比 (%)	科目	2004年3月末	2005年3月末	前期比 (%)
流動資産	1,596	4,095	256.4	流動負債	884	1,019	115.2
現金	946	3,310	349.6	買掛金	79	101	127.8
売掛金	29	75	252.7	前受金	598	725	121.1
商品	543	562	103.5	その他	207	193	93.3
その他	78	147	191.1	固定負債	3	3	105.5
固定資産	208	166	79.6	負債計	888	1,023	115.2
有形固定資産	103	104	101.0	資本計	917	3,238	353.0
無形固定資産	9	8	85.3	負債及び資本	1,805	4,261	236.0
投資その他の資産	95	53	55.7	自己資本比率	50.8%	76.0%	25.1%増
資産計	1,805	4,261	236.0				

区分	2004年3月期	2005年3月期
営業活動によるキャッシュ・フロー	461	426
投資活動によるキャッシュ・フロー	42	39
財務活動によるキャッシュ・フロー	30	1,976
現金及び現金同等物の増加額	356	2,363
現金及び現金同等物の期末残高	946	3,310

アフリカ地域を中心とした受注増加

2,422台
内訳 2,701台 (純在庫)
1,694台 (純在庫)
375台 (船積待ち在庫)
632台 (入金済在庫)

● 資金用途について

- ・ 海外現地拠点の設置
- ・ 現地販売促進費用
- ・ 船舶確保 等

差異分析

■ 地域別売上高（地域構成）

2004年3月期

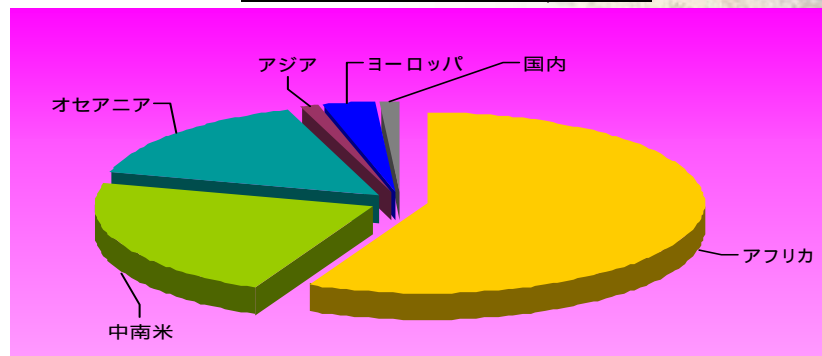
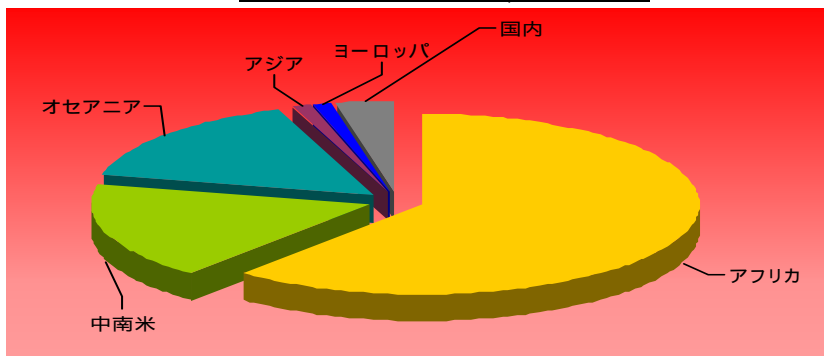
2005年3月期

地域	台数(台)	金額(千円)	金額構成比(%)
アフリカ	4,840	2,109,364	61.1
中南米	1,843	602,284	17.4
オセアニア	1,217	551,908	16.0
アジア	109	35,763	1.0
ヨーロッパ	129	36,300	1.1
国内	445	118,146	3.4
合計	8,583	3,453,767	100.0

地域	台数(台)	金額(千円)	金額構成比(%)
アフリカ	6,249	3,057,885	56.9
中南米	3,071	1,195,689	22.2
オセアニア	1,733	845,040	15.7
アジア	98	46,025	0.9
ヨーロッパ	460	174,273	3.2
国内	192	57,392	1.1
合計	11,803	5,376,306	100.0

平均単価@ 402,396 円

平均単価@ 455,503円

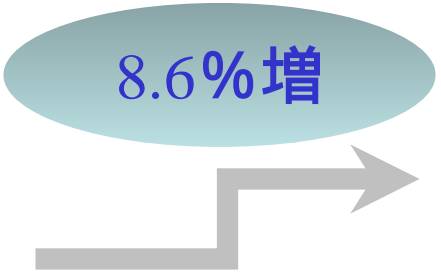


高価格帯車(大型車、高年式車)の販売
自然災害による特需 (中南米地域)

新規販売国の開拓

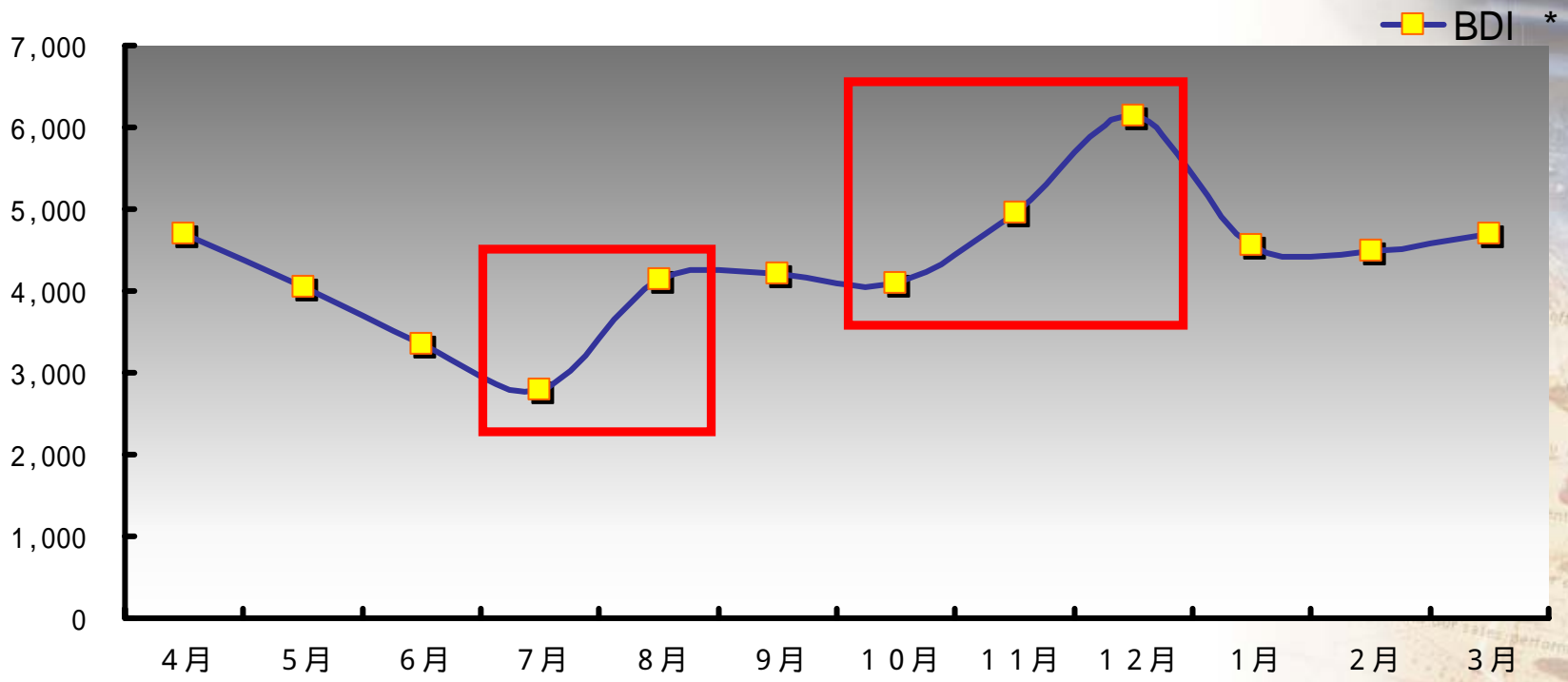
■ 海上輸送費

➤ 一台当たり海上輸送費



2005年3月期 131,764円

2004年3月期 120,355円



円

FREIGHT WORLD LTDの資料をもとに当社が作成
BAL TIC DRY INDEX (代表的な海上輸送運賃指数)

■ 車両仕入単価

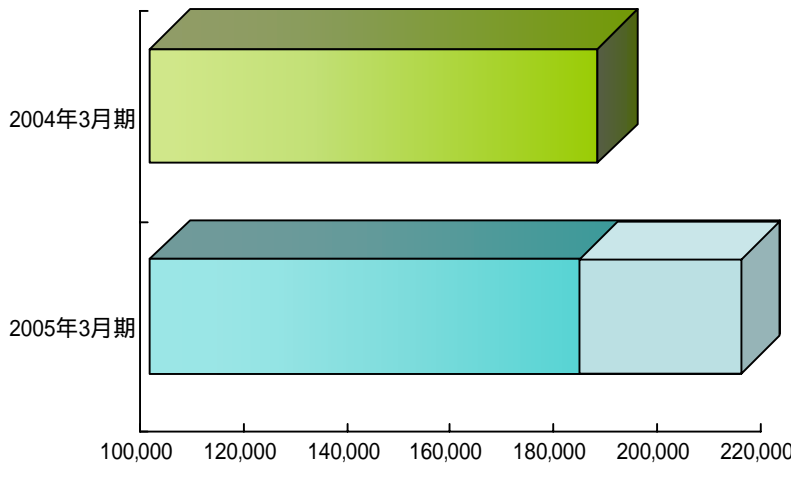
回次	台数(台)	金額(千円)	仕入単価(円)
2004年3月期	10,039	1,873,563	186,628
2005年3月期	12,097	2,589,033	214,022

12.7%増

【内訳】

仕入ルート	台数(台)	金額(千円)
オークション	9,392	2,080,948
大手自動車販売店	914	60,545
中古車販売会社等	1,791	227,758
陸送業者		94,416
自動車修理業者等		125,364
合計	12,097	2,589,033

< 平均単価 >



- ・ 高年式車、バス・トラック等の大型車の仕入の増加
- ・ 高年式車の仕入れに伴い、同業他社とのオークションで競合の増加



Trust Company Ltd.
Authorised Vehicle Exporter



EST 1988

Trust Company Ltd.
Authorised Vehicle Exporter

2 . 2 0 0 6 年 3 月 期 業 績 予 想 及 び 課 題 と 対 策 等

2006年3月期業績予想

■ 業績予想

2006年3月期

	売上高 (16,000台)	経常利益	当期純利益	一株当たり 予想当期純利益
金額	7,289百万円	800百万円	472百万円	1,687円48銭
利益率	100.0%	11.0%	6.5%	

2005年3月期

	売上高 (11,803台)	経常利益	当期純利益	一株当たり 当期純利益
金額	5,376百万円	600百万円	343百万円	6,535円36銭
利益率	100.0%	11.2%	6.3%	

35.6%増

33.3%増

37.7%増

- 平均予定販売単価 : 455千円 (内、海上輸送料160千円)
- 台当たり平均予定原価 : 357千円 (内、海上輸送料等142千円)

株式分割 1:5 考慮後の数値

1,307円07銭

課題

■ 位置付け

比重

重

軽

低

高 優先順位

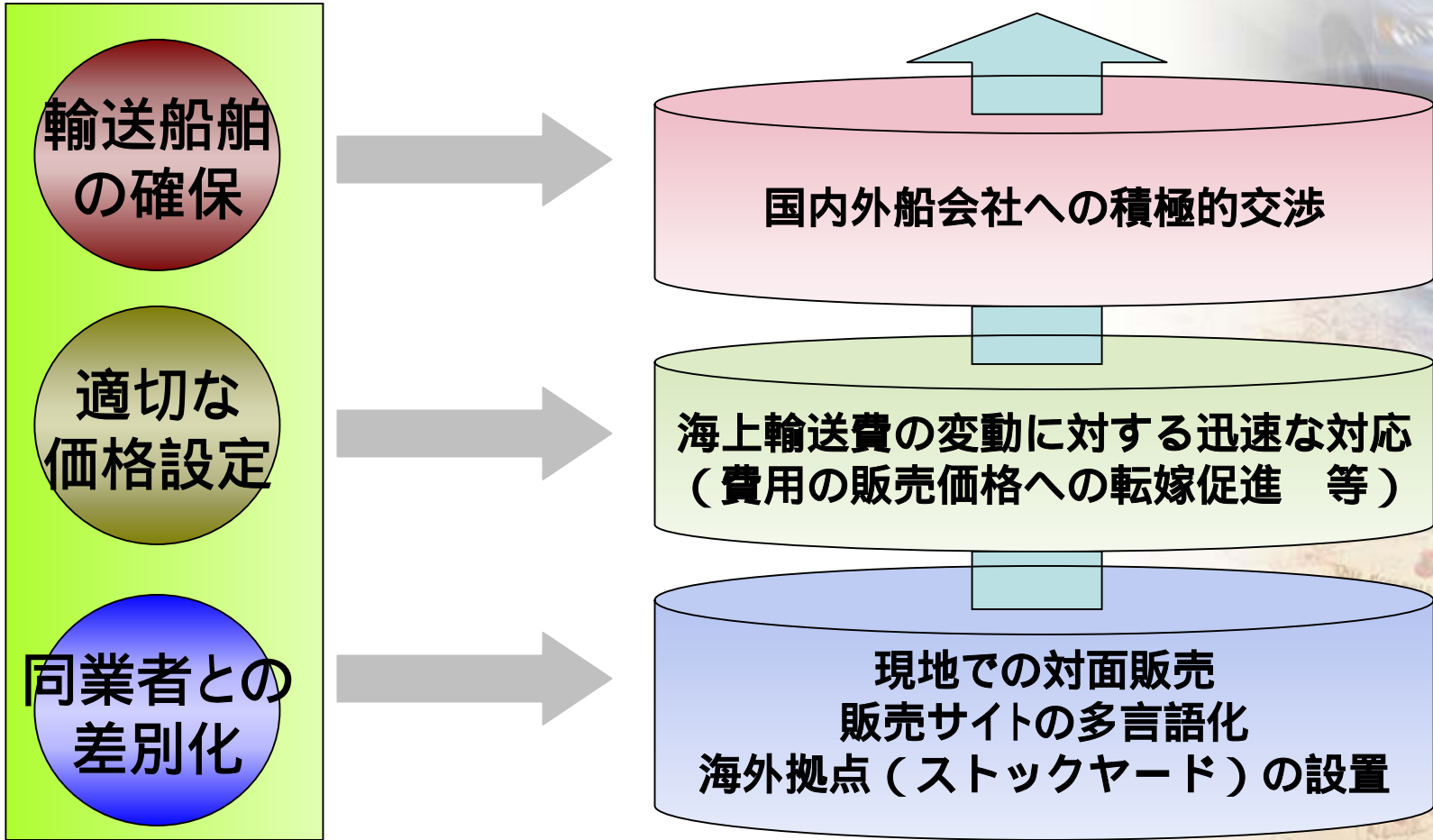
同業者との
差別化

適切な価格設定

輸送船舶
の確保

対策

業績向上





Trust Company Ltd.
Authorised Vehicle Exporter



EST 1988

Trust Company Ltd.
Authorised Vehicle Exporter

3 . 中期事業戰略

中期事業戦略

- 1 ニュージーランド市場のシェア拡大強化 → アフリカ地域への販売拡大に注力
- 2 左ハンドル市場への輸出ビジネスの確立
- 3 Webビジネス力のさらなる強化
- 4 スペアパーツビジネスの確立 → 車両販売後のユーザーケアの位置付け
- 5 旺盛な需要を獲得するため更なるストックヤードの確保・拡大

< 国内 >

名古屋	2,100台	2,900台
横浜	1,300台	1,300台

+

西日本又は東日本

< 海外 >

アフリカ	100台	400台 + 各新拠点
中南米		新拠点

業界全体としての伸び率は年間
10%程度を予測、2009年には
100～150万台の市場規模となる。

トラストは2009年には
 業界を超える
 年率 **50%** 超の成長
 を目指し
 シェア **5%** 月間 **6,000台**
 年間販売台数
72,000台 を目指す。



Trust Company Ltd.
Authorised Vehicle Exporter

連絡先



EST 1988

Trust Company Ltd.
Authorised Vehicle Exporter

情報開示担当者

管理部 取締役管理部長 高森 弘	管理部 総務グループ長 大内 妥文
------------------------	-------------------------

Tel: 052 - 219 - 9048

Fax: 052 - 219 - 9028

E - mail

ir@japanesevehicles.com

IRサイト (和文)

E-mail ir@japanesevehicles.com

URL www.trust-ltd.co.jp

顧客サイト (英文)

E-mail info@japanesevehicles.com

URL japanesevehicles.com